

# COMO SAIR DA DIFICULDADE FINANCEIRA USANDO FENG SHUI NA SUA CASA



Guia prático de diagnóstico, correção  
e limpeza energética para trazer  
leveza, fluidez e prosperidade ao lar.

---

POR ROBERTA RUSCHEL

# SUMÁRIO

INTRODUÇÃO	03
A HISTÓRIA QUE INSPIRA	04
FUNDAMENTOS DA ENERGIA	05
DIAGNÓSTICO DO “PESO” EM CASA	06
CORREÇÕES PRÁTICAS	10
LIMPEZA ENERGÉTICA ESSENCIAL	12
PRIORIDADES QUE IMPORTAM	12
PERGUNTAS FREQUENTES	13
PLANO DE AÇÃO DE 7 DIAS	14
PRÓXIMOS PASSOS	15

# INTRODUÇÃO

Dificuldade financeira é uma experiência pesada, e essa sensação de peso muitas vezes está espelhada em energias estagnadas dentro de casa.

O objetivo deste guia é ajudar a identificar onde o “peso” está no ambiente, corrigi-lo e, então, fazer limpezas que tragam leveza e fluidez, favorecendo a prosperidade em todas as áreas da vida.

Prosperidade aqui não é apenas dinheiro na conta, mas facilidade, oportunidades e bem-estar fluindo com leveza, como o ar que rege esse campo energético no Baguá.



# A HISTÓRIA QUE INSPIRA

Uma cliente chegou em forte aperto financeiro, morando na casa dos sogros, com o filho enfrentando dificuldades e o marido recém-demitido, sentindo esse tema como “a parte mais pesada” da vida.

Seguindo um exercício energético e escolhas consistentes por sete dias, ela desbloqueou caminhos criativos e começou a vender doces, transformando a própria realidade a partir da leveza gerada no ambiente.

A lição é clara: remover o peso da casa abre espaço para ações inspiradas e resultados concretos na vida financeira.



# FUNDAMENTOS DA ENERGIA

“Peso” é a sensação invisível que emperra o fluxo da sua vida, e o dinheiro parado é só um reflexo de um conjunto de energias paradas na casa e na vida.

A prosperidade, por sua vez, é regida pelo ar no Baguá: é leve, penetrante e presente em todos os lugares, portanto precisa de fluidez para chegar e permanecer.

Quanto mais o lar comunica leveza, maior é a disposição interna para criar, receber e fazer o dinheiro circular com facilidade.



# DIAGNÓSTICO DO “PESO” EM CASA

Procure vigas aparentes acima de pontos-chave: fogão, cama, sofá e mesa de trabalho, pois nelas o corpo “recebe” o peso continuamente.



Verifique viga sobre a porta de entrada, pois por ali entram oportunidades; peso na entrada reduz e contrai o que chega.



Observe prateleiras e armários pesados sobre cama, fogão, mesa e sofá, além de tetos muito baixos posicionados acima de onde se permanece.



Se houver viga dividindo a cama ao meio, isso tende a se refletir em divisão e instabilidade na relação, aumentando o peso em outras áreas, inclusive financeira.



Poltronas e lugares de permanência sob viga recebem o peso direto.



As vigas alinhadas com parede abaixo, ou múltiplas vigas que dividem o peso do telhado não pesam sobre o corpo.



Viga no corredor não é prioridade, desde que não esteja sobre pontos de permanência ou mobiliário simbólico.

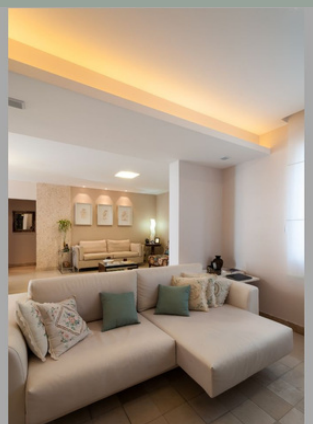


**Atenção ao topo do telhado: posicionamento errado dessa viga “mãe” tende a multiplicar o padrão de peso por todo o sistema e ao longo do tempo.**

## CORREÇÕES PRÁTICAS

Forro de gesso: esconder a viga aparente elimina o impacto direto do peso sobre as áreas sensíveis do lar.

Iluminação ascendente: instale luz a partir do piso ou de baixo para cima, focada na viga, criando visual de “flutuação” e aliviando simbolicamente o peso.



Flautas de bambu: use duas flautas grandes (50–60 cm) nos cantos que “sustentam” a viga, nunca versões pequenas ou de outro material.



Remoções e realocações: retire prateleiras e armários pesados sobre cama, fogão, mesa e sofá; se não for possível, podem ser utilizados cristais como na foto, mas priorize iluminação e flautas como pois são a cura original do Feng Shui.



Fogão livre: não mantenha micro-ondas, armários de apoio ou panos "cobrindo", pois tudo isso soma peso ao ponto de prosperidade; apenas a coifa é aceitável.



# LIMPEZA ENERGÉTICA ESSENCIAL

A ordem importa: primeiro identificar e corrigir energias estagnadas de peso, depois realizar as limpezas.

Uma limpeza simples e poderosa é abrir todas as portas e janelas por 10 a 15 minutos, convidando a energia vital a entrar e circular.

Realize essa abertura após cada ajuste estrutural, para consolidar a mudança no campo e no corpo da casa.

## PRIORIDADES QUE IMPORTAM

Priorize “posição de comando” para fogão, cama e mesa, pois sem isso as demais limpezas têm pouco efeito prático.

Se não for possível mover peças, use espelho para ter visão da porta enquanto cozinha, dorme ou trabalha.

Não se perca em regras menores como pia versus fogão antes de garantir comando, leveza e ausência de peso direto sobre os pontos simbólicos.

# PERGUNTAS FREQUENTES

## **Viga separando sala e cozinha tem problema?**

Apenas se houver permanência direta sob ela, como poltrona posicionada exatamente sob a viga.

## **Prateleira sobre cama ou mesa de trabalho pesa?**

Sim, afeta sono, energia criativa e acaba influenciando as finanças.

## **Micro-ondas acima do fogão é ok?**

Não, soma peso; mantenha o fogão livre, exceto pela coifa.

## **Armário sobre a coifa pode?**

Evite, pois ainda acrescenta peso ao ponto da prosperidade.

## **Viga dividindo a cama ao meio?**

Tende a dividir energeticamente o casal; use gesso, luz e flautas se não puder realocar.

## **O que fazer quando não dá para retirar a viga?**

Aplice iluminação ascendente e flautas de bambu, ou forro de gesso quando viável.

## **Planta na prateleira ajuda?**

Visualmente suaviza, mas não resolve o peso quando há dificuldade financeira ativa; escolha pela transformação real.

# PLANO DE AÇÃO DE 7 DIAS

**Dia 1:** Mapear pesos visíveis em casa, começando por fogão, cama, mesa de trabalho e sofá.

**Dia 2:** Remover prateleiras e armários pesados sobre os pontos-chave, ou planejar correção por etapas.

**Dia 3:** Instalar iluminação de baixo para cima nas vigas críticas e avaliar posição de comando.

**Dia 4:** Colocar flautas de bambu grandes nas vigas que não podem ser ocultas por gesso.

**Dia 5:** Garantir que o fogão esteja livre, mantendo apenas a coifa, e checar porta de entrada sem peso.

**Dia 6:** Abrir portas e janelas por 10–15 minutos para limpeza energética após os ajustes.

**Dia 7:** Revisar sensação de leveza no corpo da casa e anotar mudanças de fluidez, oportunidades e criatividade.

# PRÓXIMOS PASSOS

Para aprofundar, adote um percurso em etapas: identificar energias estagnadas por ambiente, realizar limpezas fundamentais, aplicar sequências específicas por objetivo e manter um ciclo disciplinado de manutenção.

Sequências específicas ajudam quando o foco é sono, concentração, prosperidade, fertilidade e outros objetivos, sempre após corrigir o peso e garantir as prioridades.

Com ordem, consistência e escolhas diárias pela leveza, a casa deixa de oprimir e passa a sustentar novos movimentos de renda e bem-estar.

Sair da dificuldade financeira com a energia da casa começa por tirar o peso visível e invisível, priorizando pontos simbólicos, comando e limpeza do fluxo.

Se este guia te ajudou a enxergar e aliviar o peso que travava sua casa, este é o momento de transformar essa clareza em prática consistente e diária. O Reforma Energética é um método em 4 etapas, criado para transformar a energia da sua casa com correções transcendentais do Feng Shui, aliadas à consciência e intencionalidade e tudo isso sem precisar de reformas ou quebra-quebra.

Etapas:

1. Diagnóstico – Você aprende a identificar energia estagnada com um checklist cômodo por cômodo.
2. Limpezas Fundamentais – Antes de qualquer limpeza de prosperidade ou amor, é preciso preparar o terreno. As fundamentais são a base.
3. Sequências Personalizadas – Após as fundamentais, você escolhe sequências específicas para suas necessidades: desde mudar de carreira até engravidar ou vender um imóvel.
4. Saída do Labirinto – Você cria uma rotina prática de manutenção, uma por dia, para manter sua casa alinhada energeticamente.

E não usamos o Baguá! Ele é uma ferramenta para profissionais. Se você só quer cuidar da sua casa, esse método já é mais do que suficiente.



## REFORMA ENERGÉTICA

CLIQUE NO BOTÃO ABAIXO E SAIBA MAIS

CLIQUE AQUI