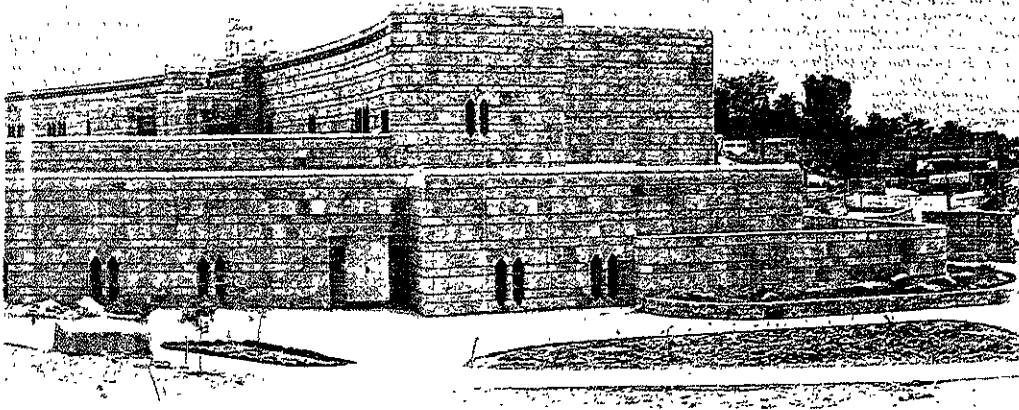


مشروع العدد

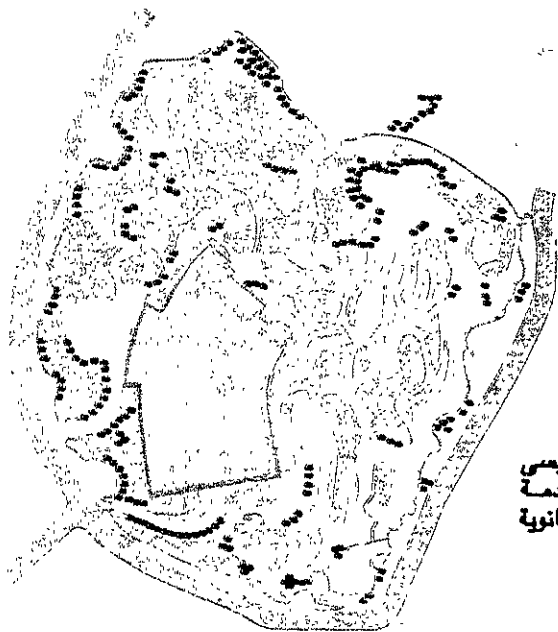


مشروع التوثيق

الاستشاري العام المكتب العربي للتصميمات والاستشارات الهندسية
المعماري الدكتور : محمود الحكيم
الدكتور : بييسرو أمير
الدكتور : فيرك مايستر
مكتب الدكتور : ماهر استينوي الدكتور : ليلى المصري

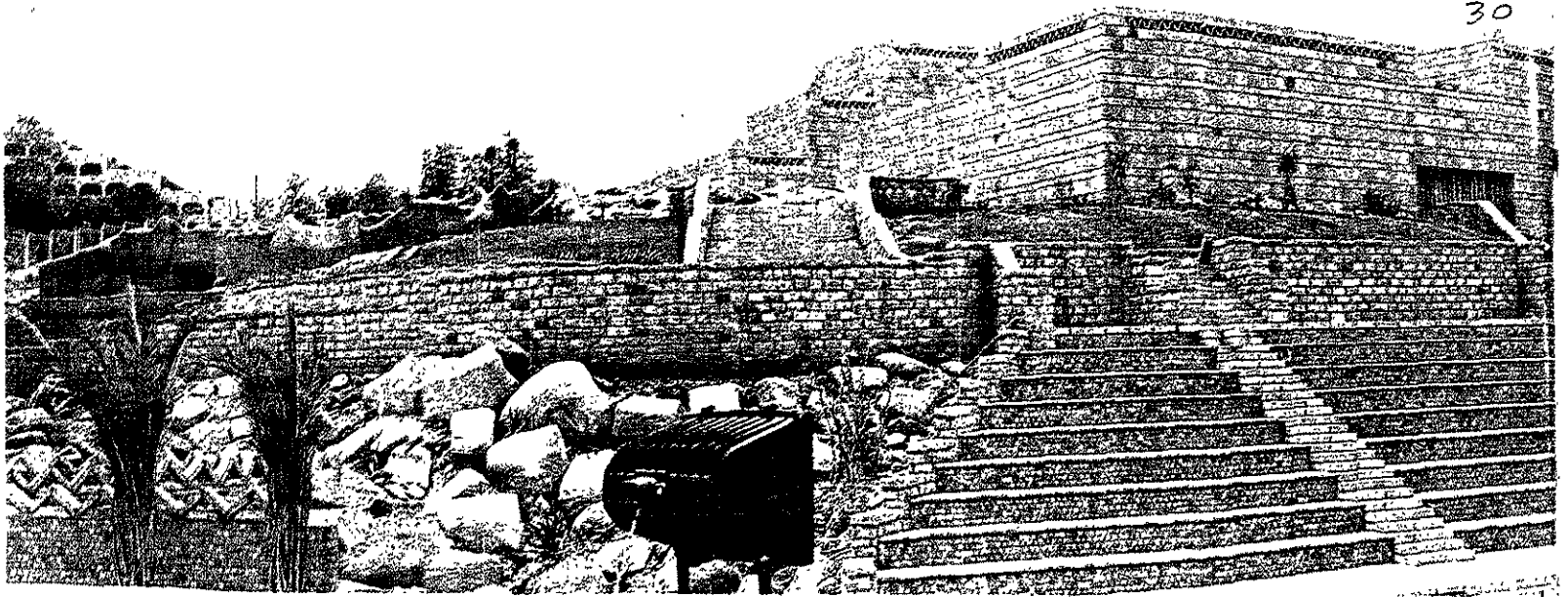
يقع إقليم النوبة جنوب جمهورية مصر العربية ويخترقه نهر النيل وتحده من الشمال أسوان ومن الجنوب وادي حلفا وتعرف هذه المنطقة بالنوبة المصرية ومن وادي حلفا وحتى النوبة في السودان وتعرف بالنوبة العليا أو النوبة السودانية .

وقد سكن أهالي النوبة هذا الإقليم من القرن الخامس قبل الميلاد وقد وصلوا إلى مستوى حضارى يماثل ما وصل إليه الإنسان في عصور ما قبل التاريخ. كان طريق النوبة طريقاً تجارياً خلال العصور المختلفة بين مصر والسودان ووسط القارة كما كانت النوبة من أهم مصادر المعادن والأخشاب بالإضافة إلى أهميتها الخاصة في تأمين حدود البلاد قديماً وحديثاً، ولذلك تكونت للنوبيين عبر التاريخ عادات وتقاليد وثقافات مما ساعد في تكوين تراث متميز خاص بهم، وتتويجاً لهذا النوع من التراث الفني للنوبة المصرية قامت هيئة الآثار المصرية بالتعاون مع هيئة اليونسكو في إنشاء معرض يضم هذا التراث الفني الزاخر بالكوان الفنون ويكون مركزاً أثرياً وثقافياً وفولكلورياً لجميع الآثار المنقولة من النوبة ، حيث يعرض مراحل تطور الحضارة والتراث النوبى من خلال دراسة شاملة للجنس النوبى مع عرض لما وجد أثناء الحفائر بالمنطقة وترجمة الحضارة النوبية وما يرتبط بها من عناصر ثقافية مثل العادات والتقاليد واللغة وتعريف الأجيال القادمة من النوبيين بتاريخهم وذلك لعمل وصلة تاريخية بين الحضارة النوبية والحضارة المصرية القديمة مما يضيف على المشروع أهمية في كونه مركزاً للتسجيل والبحث في الحضارة والتراث النوبى لجميع الباحثين من مختلف دول العالم .



1 - المدخل الرئيسي
ب - مدخل الضممة
ج - المداخل الثانوية

الموقع العام



بانوراما للواجهة الشرقية والمسرح المكشوف

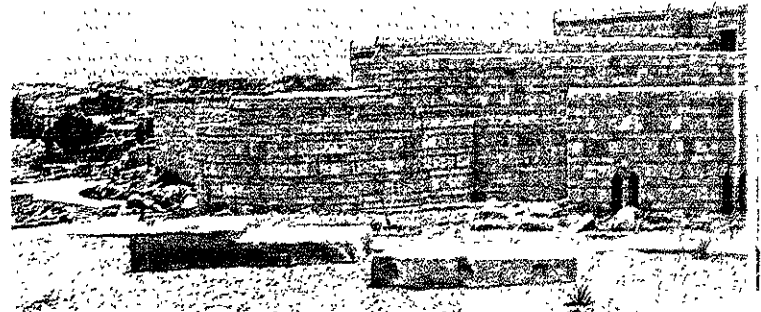
والمساحة المبنية التي يشغلها المتحف ٧٠٠٠ متر مسطح أما المساحة المحيطة لتنسيق الموقع والعرض المكشوف ٤٢٠٠٠ متر مسطح، والمساحة المخصصة للعرض الداخلي ٢٥٠٠ متر مسطح والمساحة المخصصة للمخازن وترميم المعروضات ١٠٧٥ متر مسطح، كما أن المساحة المخصصة للبحث العلمي ٢٤٥ متر مسطح والمساحة المخصصة للخدمات الإدارية ٢٣٠ متر مسطح والمساحة المخصصة للجمهور والخدمات العامة ٢٢٧٠ متر مسطح.

المعالجة البيئية في التصميم المتكامل :

تم تشكيل الكتلة البنائية للمشروع لتتكامل مع البيئة المحيطة بحيث تكون منخفضة في الارتفاع للمحافظة على خط السماء الطبيعي والمنطقة الأثرية المحيطة كما تتوافق مع الموقع الذي يتكون من تكوينات صخرية متدرجة المناسيب حيث تم تشكيلها على هيئة تراسات متدرجة حتى يتجانس الشكل المعماري للمتحف مع الموقع العام. وقد استوحيت الفكرة التصميمية من العمارة المصرية القديمة والتي ظهرت بوضوح في تشكيل تراسات معبد الدير البحري.

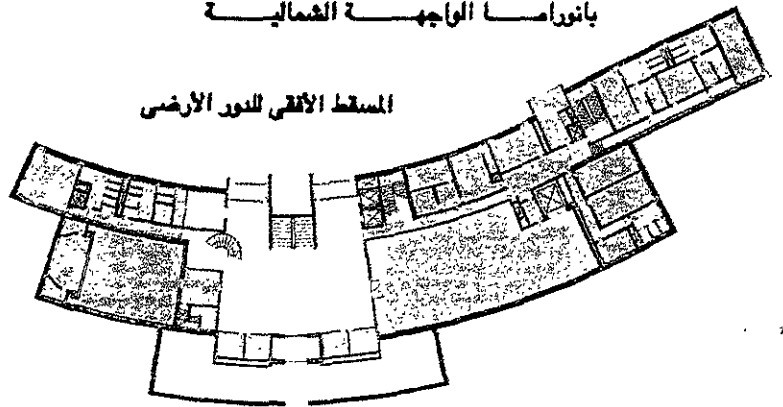
أسس ومعايير اختيار موقع المتحف :

تم اختيار الموقع على امتداد سلسلة التلال الجنوبية الغربية بين نهر النيل والطريق الرئيسي المؤدى لطار أسوان على ربوة مرتفعة من الحجر الرملي وصخور الجرانيت التي تشكل مستويات كونتورية ذات تكوينات جمالية متميزة في مدخل مدينة أسوان. مما يحقق أهداف من أهمها قربها من المناطق الأثرية والطريق العام وتحقيق عنصر ربط بين الطبيعة والعنصر المعماري المنشأ عليها. هذا وتبلغ مساحة الموقع العام ٥٠,٠٠٠ متر مسطح

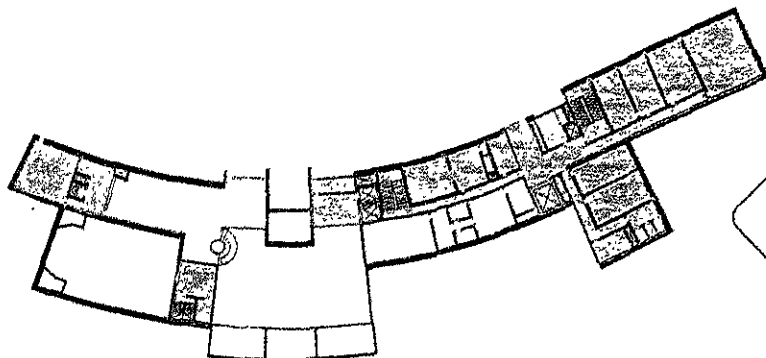
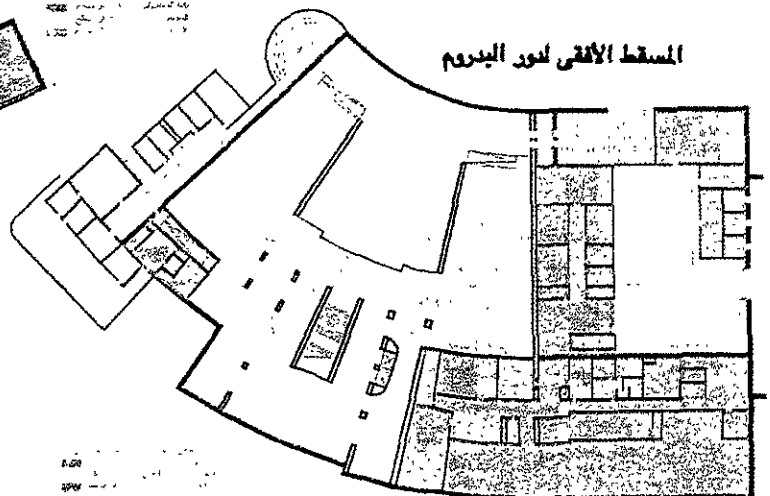


بانوراما الواجهة الشمالية

المسقط الأفقى للدرج الأرضى



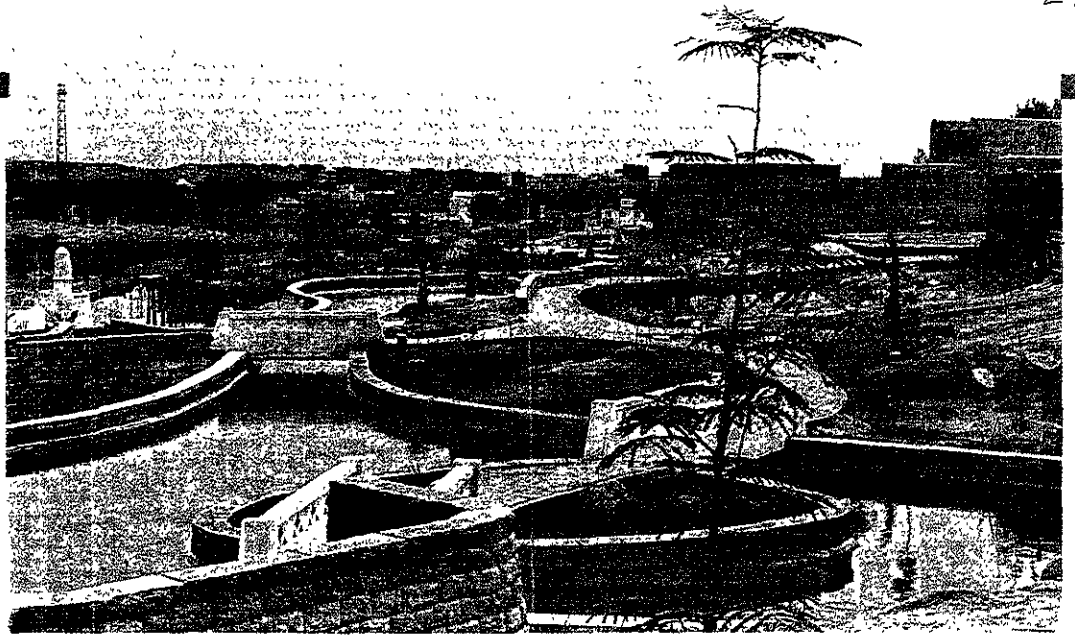
المسقط الأفقى للدرج البروم



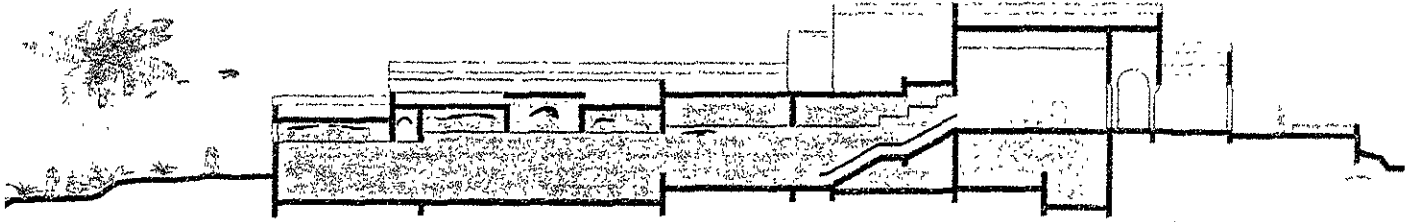
المسقط الأفقى للدرج الأول



العرض الخارجى للمتحف

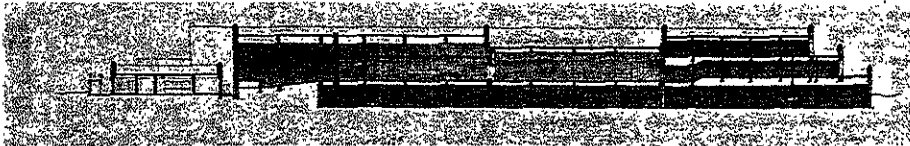


المجرى المائى الذى يمثل نهر النيل



قطاع طولى مار بالداخل

مساحة العرض
مئة متر مربع



قطاع عرضى



قطاع عرضى

المرض الأساسى
معرض مؤقت
مسطحة لجمهور
مفسر
خدمات إدارية
منطقة بحثية وتعليمية

والغرف الخاصة بالتجهيزات الفنية (تكييف الهواء
- التلميات - الكهرباء - الصيانة) .

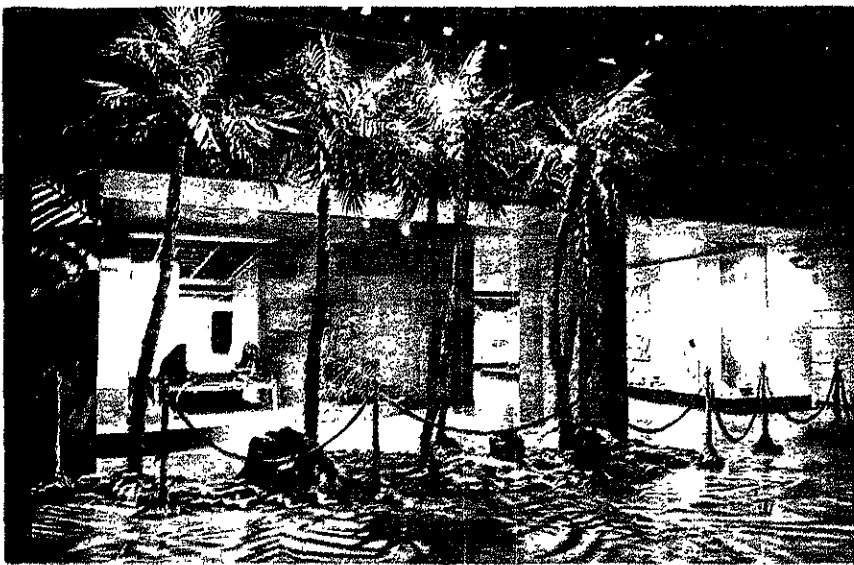
المساحة :
وهو منخفض عن منسوب الأرض الصخرية من

تتألف من :
يتكون المتحف من ثلاث طوابق تحوى قاعات

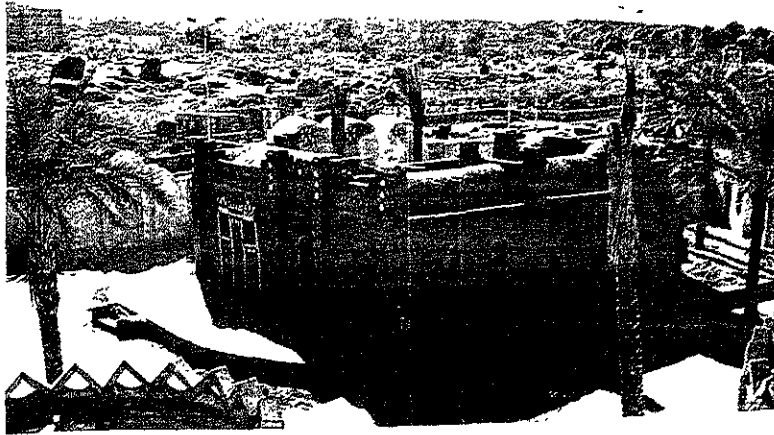
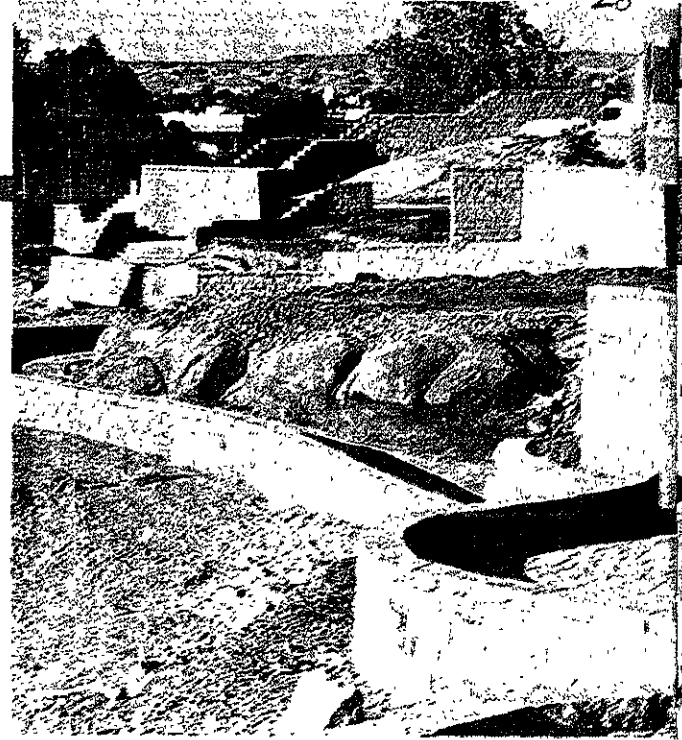
العرض والمخازن والمكاتب الإدارية والمعامل
والخدمات الخاصة بها ، بالإضافة إلى القسم التعليمى

وقد روعى فى تصميم المتحف أن يكون ذو كتل مترابكة لتوفير أكبر قدر ممكن من الظلال مما يجنب التعرض المباشر لأشعة الشمس القوية وذلك للملاحة المناخ القارى لمدينة أسوان ، كما روعى أن يكون حجم فتحات النوافذ صغيراً بالمقارنة بمسطح الواجهات لمنع دخول الضوء الشديد الذى يؤثر على طريقة العرض وإضاءة المعارضات حيث تم الاعتماد فى صالات العرض الرئيسية على الإضاءة الغير مباشرة من ظلال وملاقف ومناور علوية من الأسقف مستغلاً بذلك الشمس الساطعة لمدينة أسوان على مدار السنة. هذا وقد كان للعمارة النوبية المحلية انعكاسها الواضح على الواجهات فقد استخدمت المفردات والجمال المعمارية للتراث النوبى فى معالجة النوافذ والمداخل وأهمها العقد النوبى فى المدخل الرئيسى وكذلك الزخارف الموجودة بالدرابى .

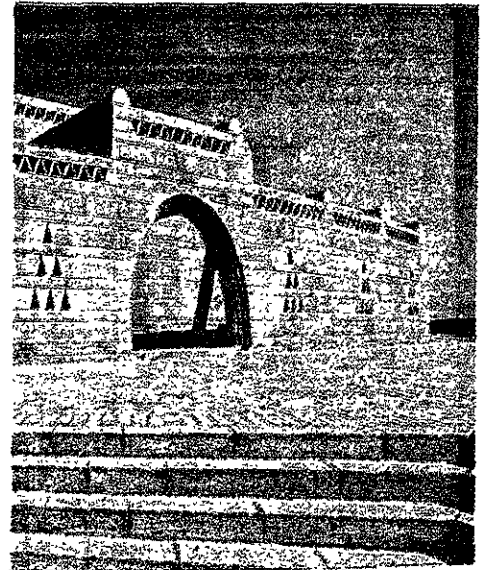
أما مواد البناء ومواد النهول لأسطح الواجهات فكانت من الحجر الرملى والحوائط الخارجية مفرغة مما يساعد على العزل الحرارى .



تسييق داخلي المتحف



البيت النوبي
في العرض
الخارجي



ومسرح مدرج مكشوف في الطرف الشمالي الشرقي .
مدخل الخدمة : وهو مدخل جنوبي يؤدي إلى الخدمات الخاصة بكل من الشحن والتوزيع ، ويتصل بالمخازن والإدارات الملحقة بها من فك وتغليف وورش ومعامل الترميم والصيانة وحجرات التكييف والكهرباء ، حيث أخذ في الاعتبار أن يكون الدخول إلى معامل الترميم والصيانة عن طريق مدخل خاص ، مع إتصالها بصالات العرض عن طريق باب داخلي .
التجهيزات الفنية للمتحف :

وقد استخدمت أحدث الوسائل في تجهيز المتحف من تكييف مركزي لجميع الصالات وتحديد كميات الحرارة والرطوبة المناسبة داخل مختلف أجزاءه وتوفير وحدة تحكم رئيسية متعددة القنوات للتحكم في الأنظمة الموجودة مثل أجهزة الإنذار والإطفاء ضد الحرائق وأجهزة المصاعد والتكييف والإضاءة ووسائل الحماية ضد السرقة ووحدات اتصال بالجمهور عن طريق مكبرات الصوت والسماعات في جميع أرجاء المتحف مما يجعله صرحاً كبيراً ومركزاً ثقافياً تعليمياً متكاملًا حيث يشكل العرض الخارجي مع العرض الداخلي بانوراما تنقل الزائر خلالها في صنوف من الفن والإبداع والثقافة . ❁

الدور الأول :
ويحتوي على المكتبة وحجرة الميكروفيلم والكتابات الأثرية والإدارة الملحقة بها ومكتب الأمناء .
العرض الخارجي :

وهو متحف في الهواء الطلق فريد من نوعه في العالم بأسره يحتوي على عناصر مختلفة من المقابر الصخرية والكهف الذي يعتبر بداية فكر النوبي البدائي في مرحلة ما قبل التاريخ وكذلك المجرى المائي الذي يمثل صورة حية لنهر النيل بشلالته وأنحاده وزروعه على الضفتين من أنواع مختلفة من نباتات الزينة والنباتات المثمرة كما يضم أيضاً البيت النوبي الذي صمم ليكون طبق الأصل من مسكن الإنسان النوبي .
المدخل المؤدية للمشروع :

المدخل الرئيسي : وهو مدخل غربي ويؤدي إلى الطابق الأرضي حيث يتم الوصول عن طريقه إلى قاعة العرض المؤقت وقاعة المحاضرات وحجرة كبار الزوار ومكاتب الإدارة والموظفين .

المدخل الثاني : وهو مدخل شمالي يستخدمه الزوار المتجهين إلى المتحف بعد أن ينتهوا من زيارة الموقع والأضرحة الأثرية ويؤدي إلى الجزء التعليمي بكل عناصره من فصول ودروس وحجرة طعام وإدارة وكافيتريا

مدخل ثانوي للمتحف
التاحية الغربية ، بينما يكون في مستوى الصخر من الجهة الشرقية ، ويتوسط هذا الطابق قاعات العرض الرئيسية والتي يصل إليها الزوار من خلال الدور الأرضي ، كما توجد بها معامل الترميم والورش ومخازن الآثار ورصيف النقل ومركز المراقبة والمسرح المكشوف والمدرسة التعليمية وخدمات الزوار .

الدور الأرضي :
ويتم الدخول إليه عن طريق المدخل الرئيسي (المدخل الغربي) ويحتوي هذا الطابق على صالة توزيع حيث نجد قاعة العرض المؤقت وإلى اليسار قاعة المحاضرات وملحقاتها كما يحتوي على حجرة كبار الزوار ومكاتب الإدارة وحجرة المدير العام ومكاتب الموظفين والسكرتارية ويتصل بالعرض الخارجي الموقع .