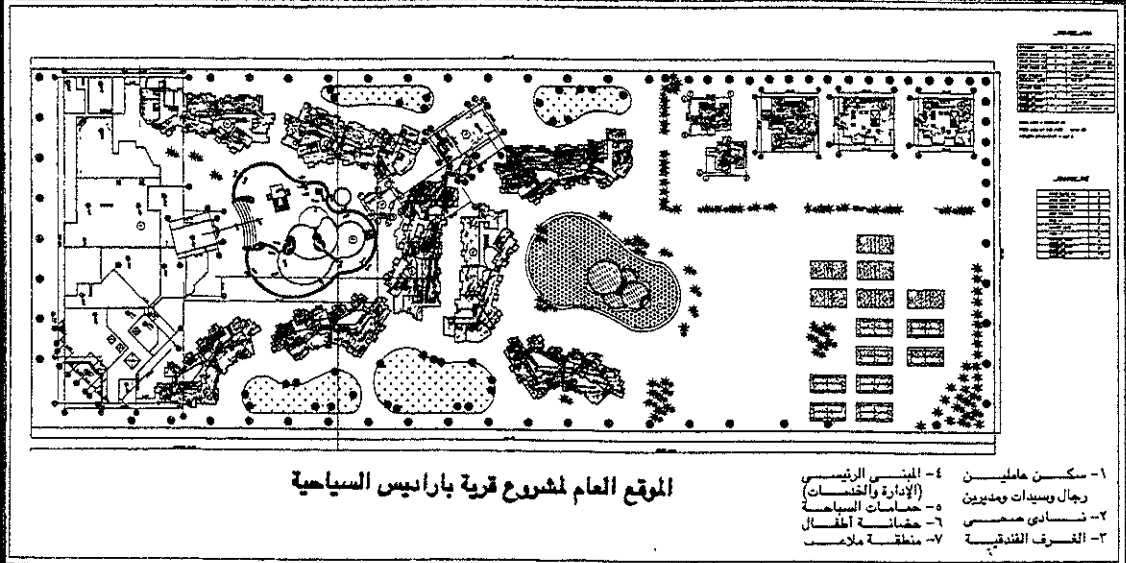




مشروع العمدة

قرية بارانيس

حيية (الاولى)
مختار



199-25-29

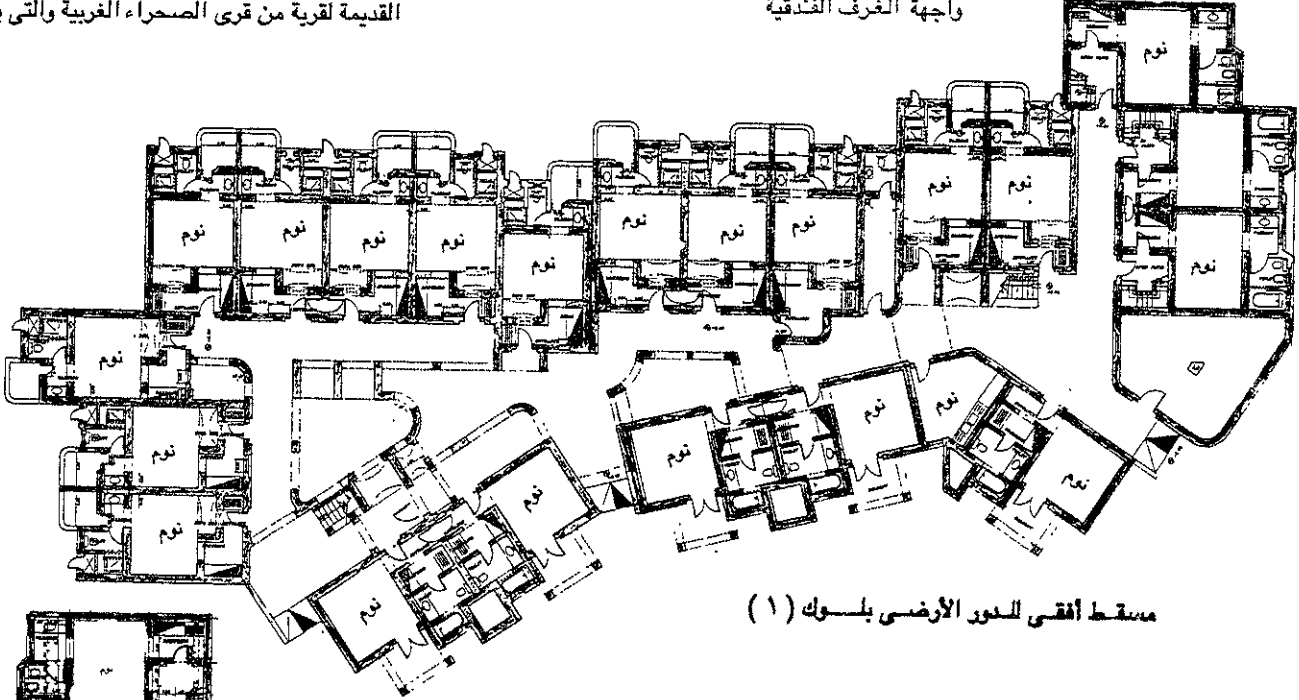
الموقع العام للمشروع :

يقع مشروع قرية (Paradise) السياحية في منطقة خليج نعمة بشرم الشيخ على مساحة حوالي ٨٦,٠٠٠ م^٢ وهذا المشروع لا يطل على البحر مباشرة ولكنه يبعد عنه بحوالي ١٥٠ متر والقرية تبعد عن مدينة شرم الشيخ حوالي ٦ كم على الطريق إلى دهب وتبعد هذه المنطقة عن المطار الدولي لشم الشيخ بحوالي ٦ كم .

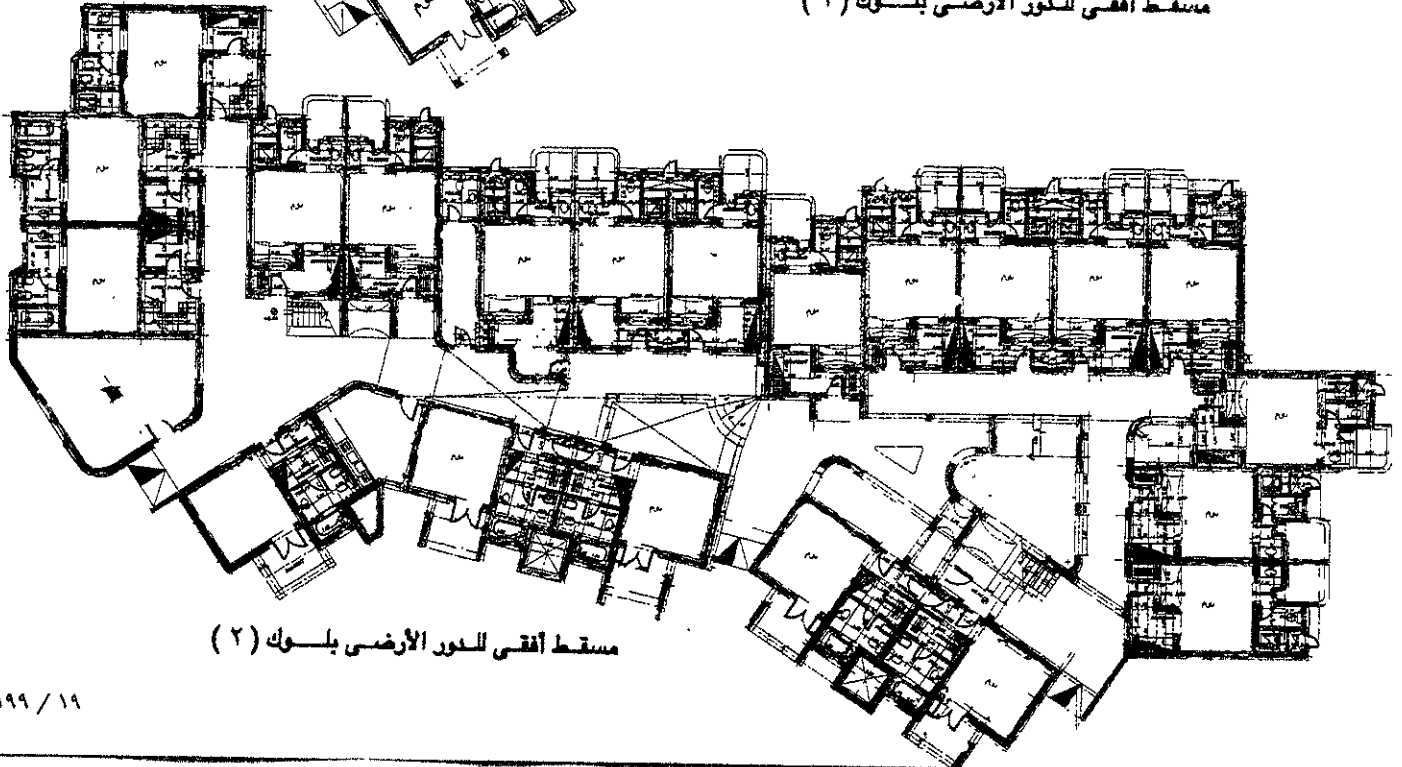
الطابع المعماري والفكرة التصميمية
وقد كانت مشكلة بعد قطعة الأرض الخاصة بالمشروع عن البحر هي إحدى المحددات التصميمية وذلك طراً على ذهن المصمم فكرة "الواحة" ولكي يتم التعايش مع الفكرة قام فريق التصميم بعمل زيارة للواحات القديمة لقرية من قرى الصحراء الغربية والتي يطلق



واجهة الغرف الفندقية



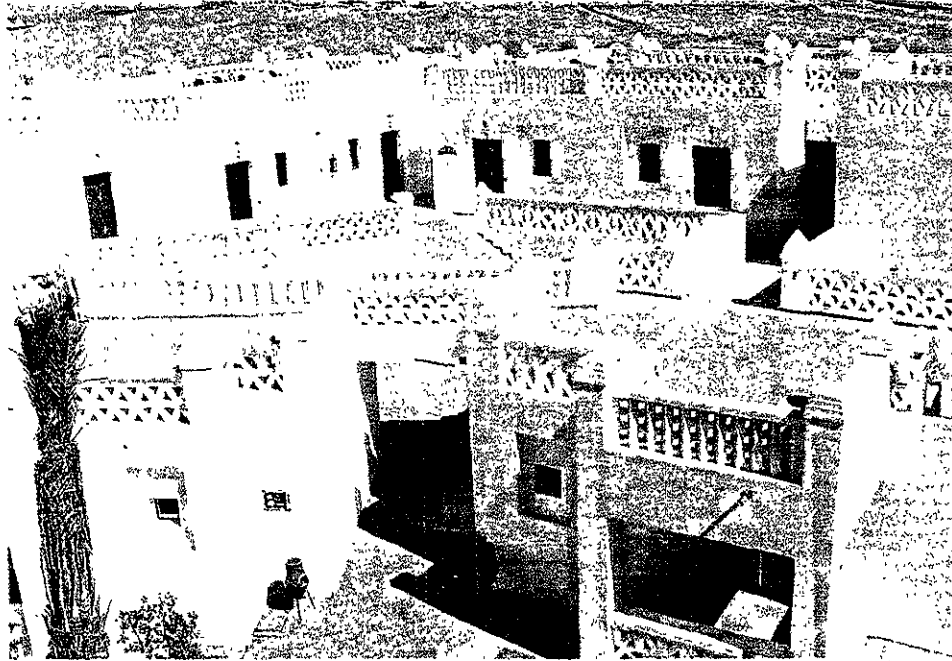
مسقط أفقي للدور الأرضي بلسوك (١)



مسقط أفقي للدور الأرضي بلسوك (٢)

عليها " قرية القصر" وقد تمت دراسة هذه القرية تخطيطياً ومعمارياً ومن ثم جاء التصميم المستوحى من الطبيعة متمثلاً في تجميع نماذج الغرف الثلاثة بطريقة غير منتظمة سواء بالاتجاه الأفقي أو الرأسى لتعطى انطباع من الخارج أنه بداخل إحدى الحارات فى مدينة صحراوية .

وقد أضفت تلك الفكرة على المشروع الطابع البيئى المحلى الذى يعتبر من أهم عوامل الجذب فى هذه النوعية من القرى السياحية التى تنتشر على ساحل البحر الأحمر . وأخذت كل قرية من هذه القرى تنفرد فى تصميماتها ليصبح ساحل البحر الأحمر كمنظومة تعكس الطابع الخارجى بكل منطقة فى مصر . فهذه القرية السياحية الجميلة تعكس التراث النوبى فى استخدام رسات الطوب المتنوعة فى تشكيل دراوى المبانى وإضفاء هذا الجو الشعبى النقى فى مبنى المشروع ككل .

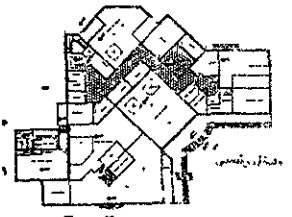


الممرات وأجهات البلوكات فى قرية بارايسيس

وقد استخدمت فى مبانى هذا المشروع الحوائط الحاملة بسمك ٢٨ سم لعدة أسباب ألا وهى عزل الغرف حرارياً عن الجو الخارجى الحار وخاصة فى فترة الصيف الذى يتميز بأشعة الشمس الحارقة فى هذه الأثناء وأيضاً من أجل إضفاء نوع من الظلال على الشبائيك العميقة مما يكسر من حدة أشعة الشمس وشدة الإضاءة وهذه الظلال تلقى نوع من الظلال العميقة التى تدخل متفرقة من خلال الفتحات المستخدم فيها الخشب الخروط الموجودة فى الضلف بموتيفاتها المستوحاه من البيئة المحلية .

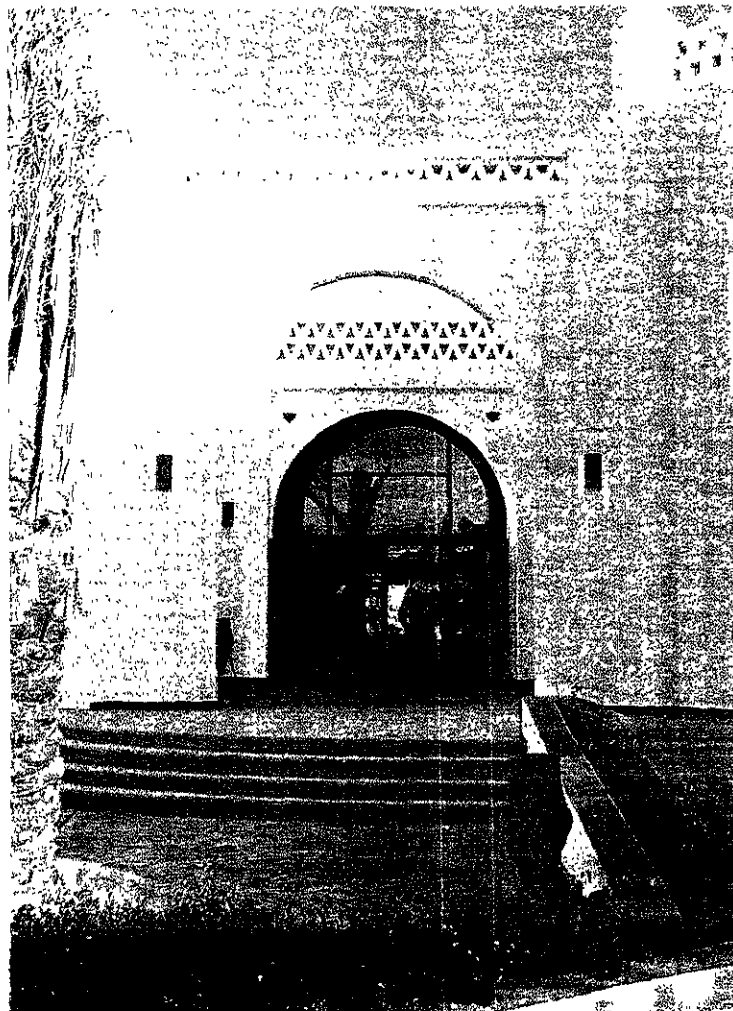
وقد ساعد اختيار هذا الأسلوب الإنشائى على تحرير للمصمم من استخدام الوبديول الإنشائى كما شجعه أيضاً على بدء التنفيذ الفعلى لمبانى القرية بون وجود رسومات تنفيذية لواجهات هذه المبانى ، وقد انتهى المصمم باختيار الواجهات الصحراوية ذات الفتحات الضيقة مطعمة بالطراز النوبى الذى نجده واضحاً فى موتيفات الدراوى وموتيفات الأبواب والشبائيك كما تراه غالب بعد ذلك فى التصميم الداخلى وخاصة فى استخدام الألوان .

- ١- استقبال
- ٢- مكاتب إدارية
- ٣- مطبخ
- ٤- مكاتب تجارية
- ٥- قسرات وكافيتريا
- ٦- مطبخ رئيسى
- ٧- بار فى الدور الأول
- ٨- قاعة متعددة الأغراض
- ٩- مخازن
- ١٠- مخازن خضراوات
- ١١- منطقة خدمات للمشروع

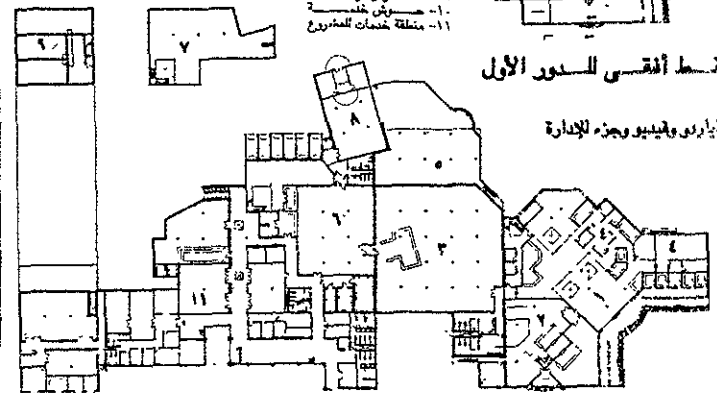


مخطط أفقى للدور الأول

بارايسيس وإيديو وجزء للإدارة



المدخل الرئيسى لمبنى الإدارة



مخطط أفقى للدور الأرضى لمبنى الإدارة

مخطط إدارة

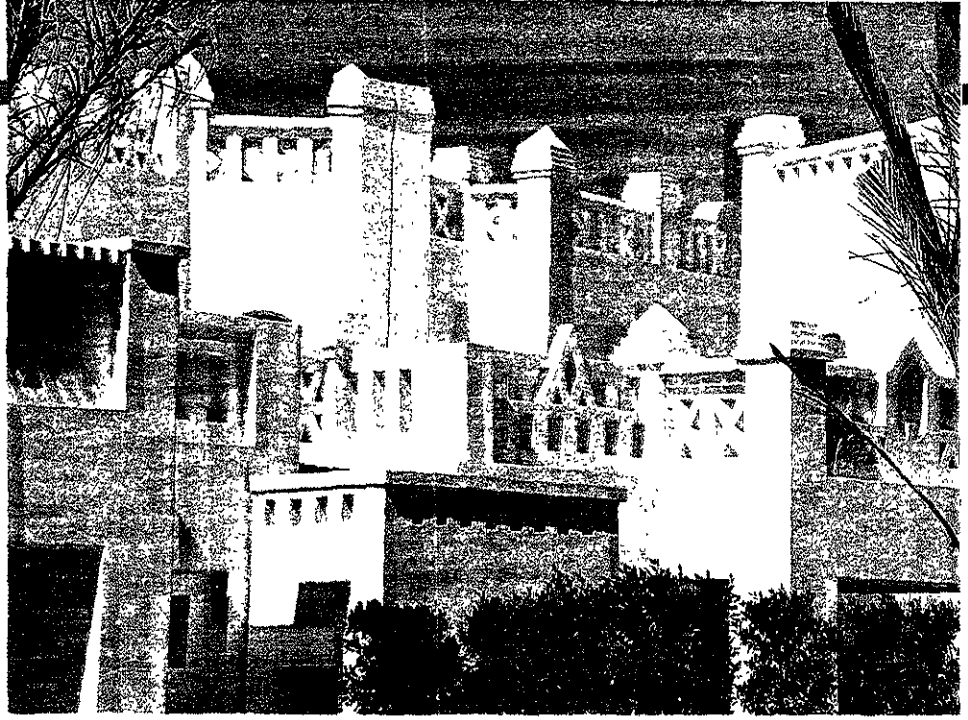
للمطبخ الرئيسي للقريه ومن هذا التراس يمكن الوصول إلى تراس علوى عن طريق سلم مكشوف وهذا التراس العلوى مطل على حمام السباحة من الأمام وعلى منظر الجبال من الخلف وقد أمكن استخدامه لعمل العروض الترفيهية فى الفترة المسائية وخاصة أنه يقع أعلى المطعم فلا تصبح هناك مشكلة فى الضوضاء الناتجة عن استخدامه فى الدور السفلى .

منطقة الغرف الفندقية :

جاء تصميم الوحدة الفندقية بسيطاً يعبر عن احتياجات مستخدمى هذه الغرف البسيطة من حيث ايفاعها بكل أغراضهم الحياتية والترفيهية فمن ذلك المنطلق جاء تصميم الوحدة عاكساً للطابع النوبى البينى فى التأثيث يسع لـ ٢ سرير وحمام ومكان للمعيشة وتراس أمامى يطل على المناطق الترفيهية وحمام السباحة الأمامى أو الخلفى .

وقد صممت هذه الغرف على ثلاث نماذج بمساحات مختلفة إلا أنها من الداخل مصممة كمغرف فندقية نموذجية مزودة بكل الوسائل الكفيلة لراحة الزائر ومؤثثة بمفروشات تحمل الطابع النوبى البينى سواء الأخشاب ذات الألوان الداكنة المحلاة بموتيفات محلية من الطيور والنباتات .

كما تم تداخل الغرف الفندقية مع بعضها بحيث يعطى المبنى من الخارج انطباع المبانى القديمة فى بلاد



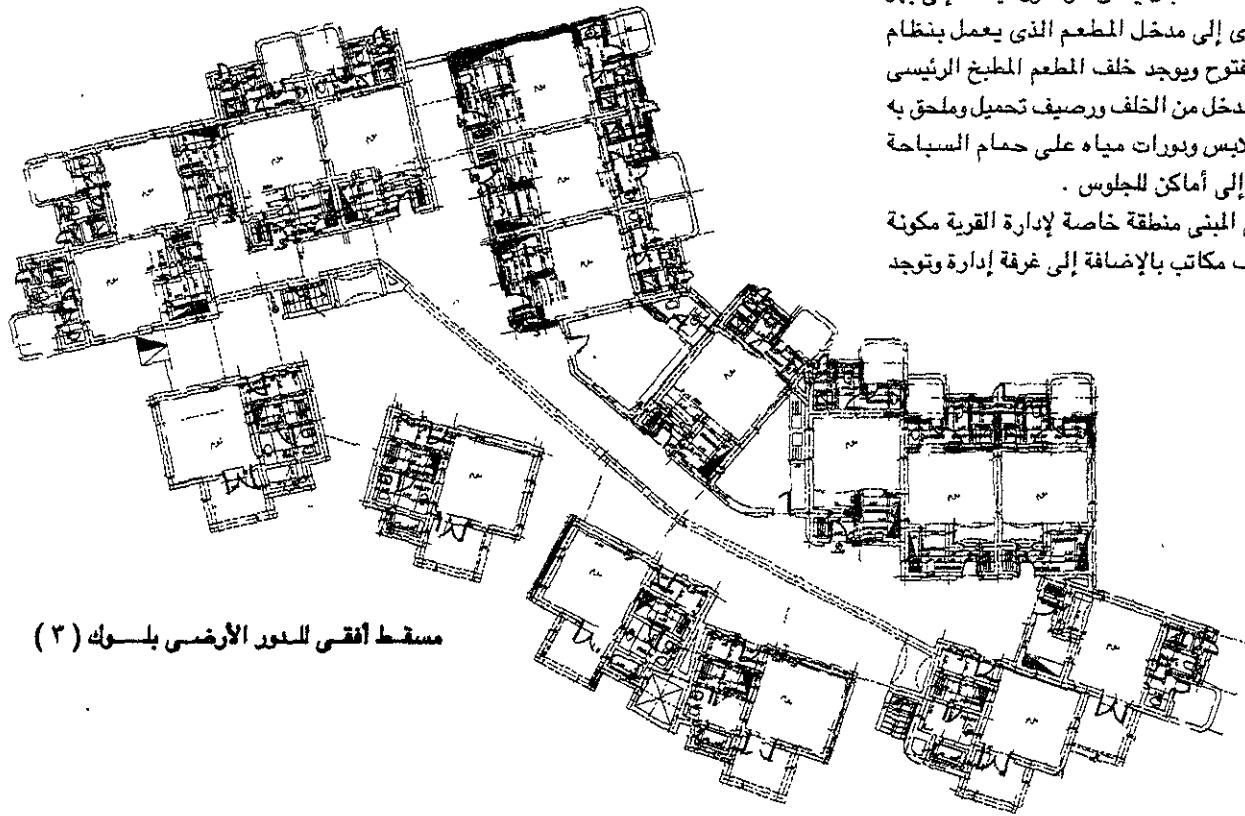
التصميمات النوبية للدرابى فى قرية بارانيسى

فوق هذه المنطقة بالدور الأول ه غرف أخرى يمكن الوصول إليها عن طريق سلم مجاور لمداخل الإدارة السفلى بالإضافة إلى التراس الرئيسى الملحق بالمبنى الذى يطل على حمام السباحة ويحتوى على بار خارجى يمكن استعماله كمطعم صغير للبيتزا والمأكولات الخفيفة وخاصة أن له مدخل من البوقيه المفتوح على المطعم ومدخل بالقرب من منطقة التخدم

المبنى الرئيسى :

وهذا المبنى أيضاً مبني من الحوائط السمكة الحاملة ويتكون من دورين أرضى وأول ويتكون الدور الأرضى من مدخل رئيسى يميزه القبولين المتقاطعين ويرتفع عن المنسوب الخارجى بحوالى ٤ ه سم والمدخل يؤدي إلى صالة استقبال بارتفاع دورين وكاونتر للاستقبال كما يوجد فى الاستقبال سلم يؤدي الدور العلوى ومن صالة الاستقبال يمكن الوصول أيضاً إلى بهو فرعى يؤدي إلى مدخل المطعم الذى يعمل بنظام البوقيه المفتوح ويوجد خلف المطعم المطبخ الرئيسى والذى له مدخل من الخلف ورسيف تحميل وملحق به حجرة ملابس ودورات مياه على حمام السباحة بالإضافة إلى أماكن للجلوس .

وتوجد فى المبنى منطقة خاصة لإدارة القرية مكونة من ٤ غرف مكاتب بالإضافة إلى غرفة إدارة وتوجد



مستط أفقى للدور الأرضى بلسوك (٢)

اسكواش ومبنى بحديقة خاصة بحمام سباحة خاص وقد استخدم القباب والزجاج الملون على الفتحات لإضفاء هذا الجو الشرقى .

ثانياً : سكن العاملين

أخذ سكن العاملين أشكالاً مربعة وقسم إلى عدة مربعات لسكن العاملين النساء وآخر لسكن العاملين الرجال ومربعين لسكن الإداريين .
ومن منظور المحافظة على البيئة تم إلحاق خدمات متعددة خاصة بالمشروع مثل محطة كهرباء ومحطة معالجة للمجارى ومحطة تحلية .

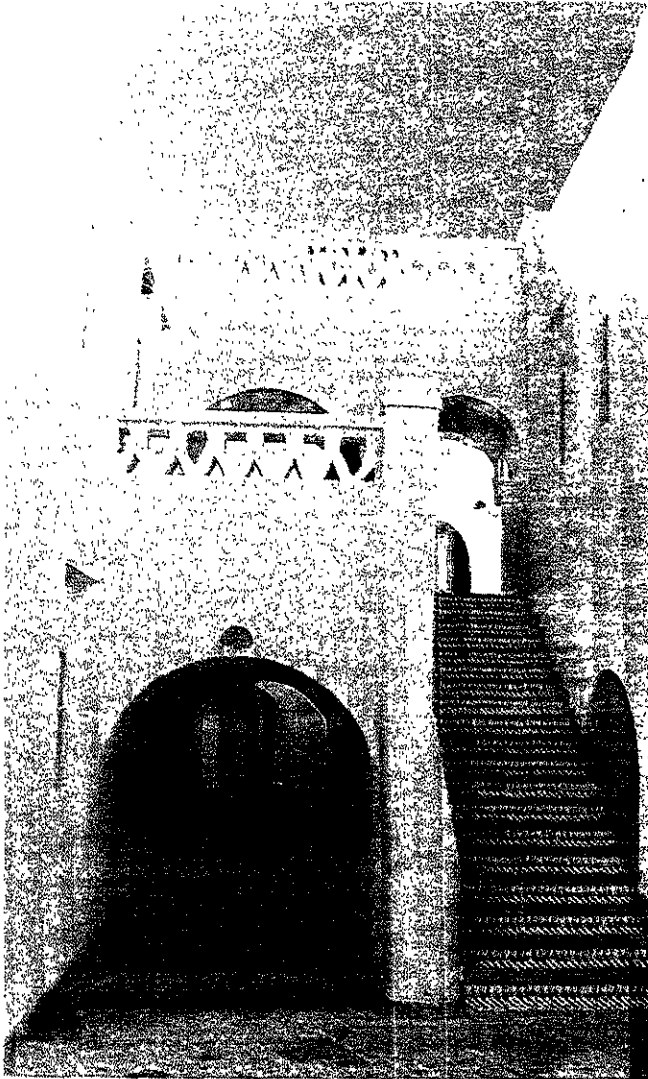
ويحتوى على ملعب اسكواش مغلق وفى قاعة جمنزيوم وحديقة خاصة لحمام سباحة خاص وهو مقام بمواصفات عالية وذات طابع بيئى مميز

النوية فأخذت الغرف الشكل الشريطى والتفت حول حمام السباحة الأمامى والخلفى لتشعر السائر كأنه فى مدينة صحراوية فالمر تضيق جوانبه وتتسع فى المسقط الأفقى لتخلق تدرج بين الظل والنور بالإضافة إلى الغرف المعلقة (الصابات) التى يمر تحتها السائر من حين لآخر وذلك عاكساً مظهر من مظاهر القاهرة الفاطمية القديمة وأيضاً لعمل مناطق خلخلة للضغط الجوى وتوفير تيارات هوائية تلتف من درجات الحرارة وأشعة الشمس القاسية .

التدريبات :

أولاً : النادي الرياضى (الجمنزيوم)

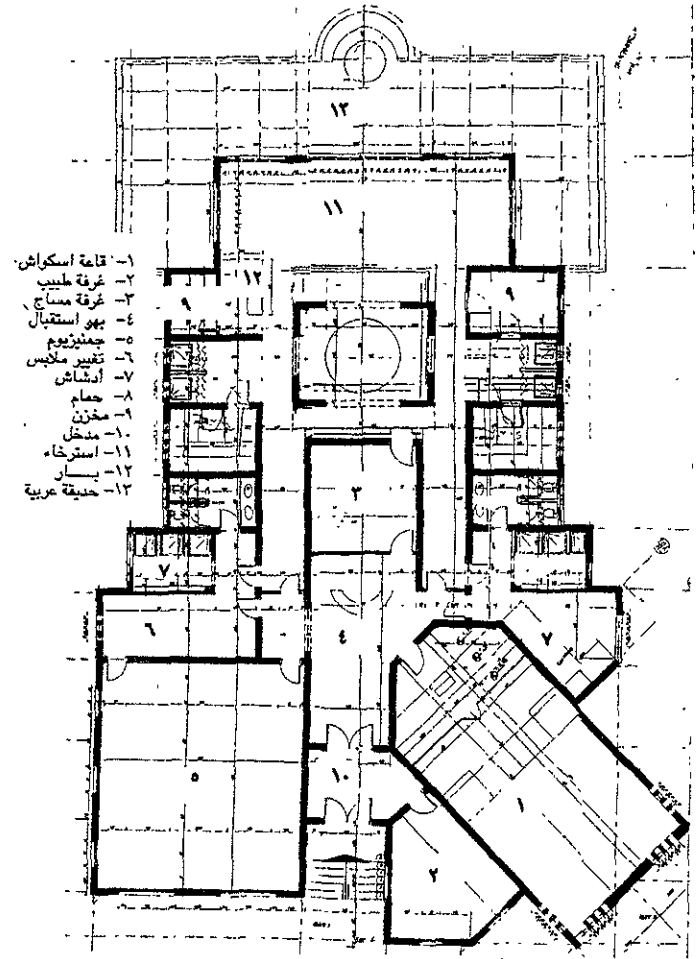
يحتوى المبنى على نادى صحى على الطراز الشرقى وقاعة جمنزيوم وملعب



الممرات بين البلوكات والسلام المؤدية إلى غرفة النزلاء العلوية

أشجار النخيل والمناطق الخضراء، وأصبحت هذه البقعة هى المطل لمعظم الغرف بالإضافة إلى أنها أصبحت خلفية للمسرح المكشوف وتطل عليها تراسات المطعم والبار .

وفى النهاية فإن المشروع أصبح كرحلة فى النوية وصحراء مصر وصعيدها وواحاتها . ❁



مسقط أفقى لمبنى المركز الصحى

وقد استخدمت فى تغطياته القباب وتغطية فتحاته استخدم الزجاج الملون الذى يضىء الجو الشرقى داخله .

تسييق الموقع :

وبالنسبة لتسييق الموقع سيطرت نفس فكرة الواحة على تصميمه فتم عمل بقعة كبيرة من المياه فى منتصف القرية محاطة بكثيفة من