








## ESTRUTURA FÍSICA

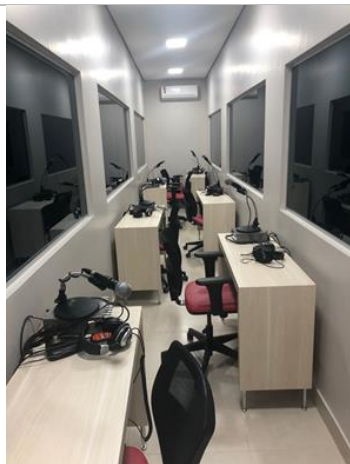
<b>Ambientes de Habilidades e Simulação</b>	<b>Fotografia</b>	<b>Descrição</b>
<b>Almoxarifado</b>		<p>Ambiente contendo armário e prateleiras destinado à guarda e estoque de materiais.</p>
<b>Corredor</b>		<p>Espaço amplo como objetivo de facilitar o acesso às salas de Habilidades e Simulações. Existem também, no corredor, armários (tipo escaninho, com chaves numeradas) para guarda de pertences dos alunos.</p>
<b>Hall de entrada</b>		<p>Ambiente com várias poltronas coloridas destinadas à acomodação dos alunos quando estiverem aguardando o professor para ter acesso ao CenSim. Existem também, no Hall, armários (tipo escaninho, com chaves numeradas) para guarda de pertences dos alunos.</p>
<b>Sala de recepção</b>		<p>Sala com a parte frontal em vidro, para facilitar o controle de entrada e saída dos alunos para o CenSim, que funciona como uma</p>

		<p>recepção, possuindo uma mesa de escritório, computador e armário para guarda de chaves, controles remotos, manuais, informações referentes às atividades acadêmicas, quadro de ocupação das salas do CenSim.</p>
<p><b>Sala de Habilidades 1</b></p>		<p>Sala ampla com armários de vidro para guarda de materiais usados nas aulas. Possui um ambiente que reproduz um consultório médico e duas mesas grandes com cadeiras giratórias destinadas à acomodação dos alunos durante as aulas de habilidades médicas e que favorecem a criação de cenários que envolvem as práticas de comunicação.</p>
<p><b>Sala de Habilidades 2</b></p>		<p>Sala ampla destinada ao ensino das habilidades médicas. Possui um ambiente que reproduz uma enfermaria hospitalar, além de quatro mesas redondas com cadeiras giratórias destinadas à acomodação dos alunos durante as aulas de habilidades médicas e que favorecem a criação de cenários que envolvem as práticas de comunicação e treinamento de habilidades técnicas específicas.</p>

<p><b>Sala de Simulação 1</b></p>		<p>Sala para composição de cenários de simulações de atendimentos em suporte básico e avançado de vida e clínica médica e cirurgia.</p>
<p><b>Sala de Debriefing 1</b></p>		<p>Sala onde é realizado o <i>Debriefing</i> com os alunos sobre os cenários de prática realizado na sala de Simulação 1.</p>
<p><b>Sala de Simulação 2</b></p>		<p>Sala para composição de cenários de simulações de atendimentos em suporte básico e avançado de vida em pediatria e neonatologia.</p>
<p><b>Sala de Debriefing 2</b></p>		<p>Sala onde é realizado o <i>Debriefing</i> com os alunos sobre os cenários de prática realizado na sala de Simulação 3.</p>
<p><b>Sala de Simulação 3</b></p>		<p>Sala para composição de cenários de simulações de atendimentos em ginecologia, obstetrícia e neonatologia (com possibilidades de preparo de cenários variados para partos e cuidados com o recém-nascido).</p>

<p><b>Sala de Debriefing 3</b></p>		<p>Sala onde é realizado o <i>Debriefing</i> com os alunos sobre os cenários de prática realizado na sala de Simulação 3.</p>
<p><b>Sala de Simulação 4</b></p>		<p>Sala para composição de cenários de simulações de atendimentos (clínicos e cirúrgicos) em suporte avançado de vida no adulto.</p>
<p><b>Sala de Debriefing 4</b></p>		<p>Sala onde é realizado o <i>Debriefing</i> com os alunos sobre os cenários de prática realizado na sala de Simulação 4.</p>
<p><b>Sala de Comando 1 e 2</b></p>		<p>Sala destinada à acomodação do professor para realização dos comandos e da monitorização dos cenários de prática que ocorrem nas salas 1 e 2. O local possui uma divisória de vidro espelhado, que permite o acompanhamento do aluno, sem que o mesmo veja o professor, e, ainda, um sistema de áudio e de comando informatizado, com rede Wi-fi que conecta com o manequim simulador.</p>

<p><b>Sala de Comando 3 e 4</b></p>		<p>Sala destinada à acomodação do professor para realização dos comandos e da monitorização dos cenários de prática que ocorrem nas salas 3 e 4. O local possui uma divisória de vidro espelhado, que permite o acompanhamento do aluno, sem que o mesmo veja o professor, e, ainda, um sistema de áudio e de comando informatizado, com rede Wi-fi que conecta com o manequim simulador.</p>
<p><b>Salas de OSCE</b></p>		<p>São 6 salas de OSCE, que reproduzem o ambiente de consultórios médicos para atendimento das variadas áreas da medicina, além de possibilitar a criação de cenários de urgência, emergência e atendimento pré-hospitalar necessários para a realização da avaliação das habilidades, conhecimentos e competências do aluno nas disciplinas afins.</p>
<p><b>Sala de comando OSCE</b></p>		<p>Sala destinada à acomodação dos professores para realização dos comandos, monitorização dos cenários e avaliação do desempenho dos alunos durante o OSCE. O local possui uma divisória de vidro espelhado, que permite o</p>



acompanhamento do aluno, sem que o mesmo veja o professor, sistema de áudio e vídeo, com possibilidade de gravação e rede Wi-fi que conecta o notebook do professor com o manequim simulador, quando necessário.